



# สถานการณ์ โรคติดเชื้อไวรัสโคโรนา 2019 Coronavirus Disease 2019 (COVID-19)

ศูนย์บริหารสถานการณ์ โควิด-19 (ศบค.)

วันที่ 30 ธันวาคม 2563



**สถานการณ์  
COVID – 19  
ประจำวัน**

---

# รายงานสถานการณ์ COVID-19 ในประเทศไทย

ข้อมูล ณ วันที่ 30 ธันวาคม 2563 โดย กรมควบคุมโรค กระทรวงสาธารณสุข

ผู้ป่วยรายใหม่วันนี้

**+250** ราย

ติดเชื้อในประเทศ 241 ราย

ผู้เดินทางไม่เข้า  
สถานที่กักกัน  
1 ราย

สถานที่กักกัน  
ที่รัฐจัดให้  
8 ราย

ผู้ป่วยยืนยันสะสม

**6,690** ราย

ติดเชื้อในประเทศ 4,688 ราย

ติดเชื้อในแรงงานต่างด้าว  
(กักตวงเชิงรุก) 1,383 ราย

ผู้เดินทางจากต่างประเทศ  
2,002 ราย

สถานที่กักกันที่รัฐจัดให้  
1,468 ราย

หายป่วยแล้ว

**4,212** ราย

เพิ่มขึ้น 28 ราย  
ร้อยละ (Percentage) 62.96%

เสียชีวิต

**61** คน

เพิ่มขึ้น = 0 ราย  
ร้อยละ (Percentage) 0.91%

## ประวัติเสี่ยง

ผู้ที่เดินทางมาจากต่างประเทศ และเข้า State Quarantine  
จากสหรัฐอเมริกา 3 ราย กูเวต 1 ราย ออสเตรเลีย 1 ราย เกาหลี 2 ราย รัสเซีย 1 ราย

**8 ราย**

ผู้เดินทางไม่เข้าสถานที่กักกัน จากเมียนมา

**1 ราย**

ติดเชื้อภายในประเทศ

**239 ราย**

ติดเชื้อในแรงงานต่างด้าว (กักตวงเชิงรุก)

**2 ราย**

**รวม 250 ราย**

ภาคเหนือ

**210**

ภาคกลาง  
**3,061**

ภาคใต้  
**766**

ภาคตะวันออก

เชียงใหม่  
**134**

กรุงเทพฯ และนนทบุรี  
**2,519**

ผู้ป่วยรักษาอยู่

**2,417**

ราย

จำนวนผู้ป่วยยืนยัน  
จำแนกตามพื้นที่รักษา (ราย)



# ผู้ป่วย รายใหม่ ประเทศไทย วันที่ 30 ธันวาคม 2563 : จำนวน 250 ราย

ประวัติเสี่ยง	จำนวน (ราย)
1) ผู้ป่วยรายใหม่ จากระบบเฝ้าระวังและระบบบริการฯ	239
1. มีประวัติเชื่อมโยงกับ cluster จังหวัดสมุทรสาคร	9
2. มีประวัติเชื่อมโยงกับ cluster จังหวัดระยอง	3
3. มีประวัติสถานบันเทิง, สถานที่ชุมชน, อาชีพเสี่ยง	29
4. อยู่ระหว่างการสอบสวนโรค	198
2) การค้นหาผู้ติดเชื้อเชิงรุกในชุมชน (แรงงานต่างด้าว)	2
3) ผู้ป่วยที่เดินทางมาจากต่างประเทศ และเข้า State Quarantine	8
4) ผู้ป่วยที่เดินทางมาจากต่างประเทศ	1
รวม	250



# ผู้ป่วยรายใหม่ประเทศไทย วันที่ 30 ธันวาคม 2563

## 1. ผู้เดินทางมาจากต่างประเทศ คัดกรอง ณ ท่าอากาศยาน และเข้าสถานกักกันทุกประเภท (Quarantine Facilities)

ประเทศต้นทาง	เดินทางมาถึงไทย / ผู้ติดเชื้อมีเที่ยวบินเดียวกัน	ลักษณะผู้ติดเชื้อ	การตรวจหาเชื้อ	เข้าพัก / รพ.
สหรัฐอเมริกา (3 ราย) รายชื่อ 1 - 3	14 ธ.ค. 63 / 2 ราย ต่อเครื่องที่สหรัฐอเมริกาหรับเอมิเรตส์	เพศชาย อายุ 45 ปี สัญชาติอินเดีย อาชีพ พนักงานบริษัท	26 ธ.ค. 63 (Day 12) ผลพบเชื้อ ไม่มีอาการ	ASQ กทม./ รพ.เอกชน กทม.
	27 ธ.ค. 63 / ต่อเครื่องที่ไต้หวัน	เพศชาย อายุ 74 ปี สัญชาติอเมริกา อาชีพ ไม่ระบุ	27 ธ.ค. 63 (Day 0) ผลพบเชื้อ ไม่มีอาการ	ASQ กทม./ รพ.เอกชน กทม.
	24 ธ.ค. 63 / ต่อเครื่องที่เกาหลีใต้	เพศชาย อายุ 53 ปี สัญชาติอเมริกัน อาชีพ ไม่ระบุ	27 ธ.ค. 63 (Day 3) ผลพบเชื้อ ไม่มีอาการ	ASQ กทม./ รพ.เอกชน กทม.
คูเวต (1 ราย) รายชื่อ 4	21 ธ.ค. 63	เพศชาย อายุ 52 ปี สัญชาติคูเวต อาชีพ นักการทูต	27 ธ.ค. 63 (Day 6) ผลพบเชื้อ ไม่มีอาการ	ASQ กทม./ รพ.เอกชน กทม.
ออสเตรเลีย (1 ราย) รายชื่อ 5	21 ธ.ค. 63	เพศชาย อายุ 27 ปี สัญชาติไทย อาชีพ ไม่ระบุ	26 ธ.ค. 63 (Day 5) ผลพบเชื้อ ไม่มีอาการ	ASQ กทม./ รพ.เอกชน กทม.
เคนย่า (2 ราย) รายชื่อ 6 - 7	26 ธ.ค. 63 / ต่อเครื่องที่เอธิโอเปีย	เพศชาย อายุ 25 ปี สัญชาติเอริเทรีย อาชีพ ไม่ระบุ	27 ธ.ค. 63 (Day 1) ผลพบเชื้อ ไม่มีอาการ	AHQ กทม./ รพ.เอกชน กทม.
		เพศหญิง อายุ 55 ปี สัญชาติเอริเทรีย อาชีพ แม่บ้าน	27 ธ.ค. 63 (Day 1) ผลพบเชื้อ มีอาการเจ็บคอ ไอ	
รัสเซีย (1 ราย) รายชื่อ 8	14 ธ.ค. 63 / ต่อเครื่องที่กาตาร์	เพศชาย อายุ 53 ปี สัญชาติตุรกี อาชีพ ไม่ระบุ เมื่อวันที่ 24 พ.ย. 63	26 ธ.ค. 63 (Day 12) ผลพบเชื้อ ไม่มีอาการ	ASQ กทม./ รพ.เอกชน กทม.



## ผู้ป่วยรายใหม่ประเทศไทย วันที่ 30 ธันวาคม 2563

### 2. ผู้เดินทางมาจากต่างประเทศ (ส่งกลับประเทศต้นทาง)

ประเทศต้นทาง	เดินทางมาถึงไทย	ลักษณะผู้ติดเชื้อ	การตรวจหาเชื้อ	เข้าพักรักษา / รพ.
เมียนมา (1 ราย) รายชื่อที่ 9	27 ธ.ค. 63	เพศชาย อายุ 30 ปี สัญชาติเมียนมา อาชีพ ขับรถจ้าง	27 ธ.ค. 63 (Day 0) ผลพบเชื้อ ไม่มีอาการ	เข้ารับการรักษา ณ ประเทศต้นทาง

### 3. ติดเชื้อในประเทศ (มีประวัติเชื่อมโยงกับ cluster จังหวัดสมุทรสาคร)

	ลักษณะผู้ติดเชื้อ	อาการ	รพ.ที่เข้ารับรักษา
สมุทรสาคร (4 ราย) รายชื่อที่ 10 - 13	- เพศชาย 2 ราย อายุ 33, 45 ปี - เพศหญิง 2 ราย อายุ 19, 40 ปี - สัญชาติไทย 3, เมียนมา 1 ราย	- ไม่มีอาการป่วย 2 ราย - มีอาการป่วย 2 ราย	- รพ.บ้านแพ้ว (2) - รพ.เอกชน สมุทรสาคร (2)
กทม. ( 2 ราย) รายชื่อที่ 14 - 15	- เพศชาย 1 ราย อายุ 28 ปี - เพศหญิง 1 ราย อายุ 26 ปี - สัญชาติไทย 2 ราย	- ไม่มีอาการป่วย 2 ราย	- รพ.เอกชน กทม. (2)
พระนครศรีอยุธยา (1 ราย) รายชื่อที่ 16	- เพศหญิง 1 ราย อายุ 36 ปี - สัญชาติไทย 1 ราย	- มีอาการป่วย 1 ราย	- รพ. เสนา (1)
ระนอง (1 ราย) รายชื่อที่ 17	- เพศชาย 1 ราย อายุ 57 ปี - - สัญชาติไทย 1 ราย	- ไม่มีอาการป่วย 1 ราย	- รพ. ระนอง (1)
นนทบุรี (1 ราย) รายชื่อที่ 18	- เพศชาย 1 ราย อายุ 17 ปี - สัญชาติเวียดนาม 1 ราย	- มีอาการป่วย 1 ราย	- รพ. บางใหญ่ (1)



## ผู้ป่วยรายใหม่ประเทศไทย วันที่ 30 ธันวาคม 2563

### 3. ติดเชื้อในประเทศ (มีประวัติเชื่อมโยงกับ cluster จังหวัดระยอง)

	ลักษณะผู้ติดเชื้อ	อาการ	รพ.ที่เข้ารับรักษา
พระนครศรีอยุธยา (1 ราย) รายที่ 19	- เพศหญิง 1 ราย อายุ 31 ปี - สัญชาติไทย 1 ราย	- มีอาการป่วย 1 ราย	- รพ. ลาดบัวหลวง (1)
ระยอง (1 ราย) รายที่ 20	- เพศชาย 1 ราย อายุ 52 ปี - สัญชาติไทย 1 ราย	- มีอาการป่วย 1 ราย	- รพ.ระยอง (1)
อำนาจเจริญ (1 ราย) รายที่ 21	- เพศหญิง 1 ราย อายุ 37 ปี - สัญชาติไทย 1 ราย	- มีอาการป่วย 1 ราย	- รพ.หัวสะพาน (1)

### 3. ติดเชื้อในประเทศ (สถานบันเทิง, สถานที่ชุมชน, อาชีพเสี่ยง, สัมผัสผู้ป่วยก่อนหน้านี้, บุคลากรทางการแพทย์)

กทม. (15 ราย) รายที่ 22 - 36	- เพศชาย 4 ราย อายุ 28, 63, 63, 78 ปี - เพศหญิง 11 ราย อายุ 4, 14, 26, 42, 43, 47, 47, 57, 58, 61, 67 ปี - สัญชาติไทย 14, เวียดนาม 1 ราย	- ไม่มีอาการป่วย 7 ราย - มีอาการป่วย 8 ราย	-รพ.ศิริราช (6) , รพ.จุฬาลงกรณ์ (4), รพ.สมเด็จพระปิยะเกล้า (1), รพ.เอกชน กทม. (4)
นครปฐม (5 ราย) รายที่ 37 - 41	- เพศชาย 2 ราย อายุ 9, 56 ปี - เพศหญิง 3 ราย อายุ 21, 28, 46 ปี - สัญชาติไทย 5 ราย	- ไม่มีอาการป่วย 1 ราย - มีอาการป่วย 4 ราย	-รพ.จันทบุรีเบกษา (2), รพ.นครปฐม(2), รพ.กำแพงแสน (1)
สมุทรปราการ (1 ราย) รายที่ 42	- เพศชาย 1 ราย อายุ 11 ปี - สัญชาติไทย 1 ราย	- ไม่มีอาการป่วย 1 ราย	- รพ. สมุทรปราการ (1)
สระบุรี (3 ราย) รายที่ 43 - 45	- เพศชาย 2 ราย อายุ 15, 20 ปี - เพศหญิง 1 ราย อายุ 40 ปี - สัญชาติไทย 3 ราย	- ไม่มีอาการป่วย 3 ราย	- รพ.เอกชน สระบุรี (3)
นครนายก (1 ราย) รายที่ 46	- เพศชาย 1 ราย อายุ 20 ปี - สัญชาติกัมพูชา 1 ราย	- ไม่มีอาการป่วย 1 ราย	- รพ.นครนายก (1)



# ผู้ป่วยรายใหม่ประเทศไทย วันที่ 30 ธันวาคม 2563

## 3. ติดเชื้อในประเทศ (สถานบันเทิง, สถานที่ชุมชน, อาชีพเสี่ยง, สัมผัสผู้ป่วยก่อนหน้านี้, บุคลากรทางการแพทย์)

	ลักษณะผู้ติดเชื้อ	อาการ	รพ.ที่เข้ารับรักษา
นนทบุรี (1 ราย) รายที่ 47	- เพศหญิง 1 ราย อายุ 36 ปี - สัญชาติไทย 1 ราย	- มีอาการป่วย 1 ราย	- รพ.เอกชน นนทบุรี (1)
เพชรบุรี (3 ราย) รายที่ 48 - 50	- เพศหญิง 3 ราย อายุ 0.11, 7, 47 ปี - สัญชาติไทย 3 ราย	- ไม่มีอาการป่วย 2 ราย - มีอาการป่วย 1 ราย	- รพ.บ้านแหลม (1), รพ.บ้านลาด(1), รพ.แก่งกระจาน (1)

## 3. ติดเชื้อในประเทศ (รอยืนยันผลการสอบสวนโรค)

สมุทรสาคร (12 ราย) รายที่ 51 - 62	รอยืนยันผลการสอบสวนโรค
นนทบุรี (17 ราย) รายที่ 63 - 79	รอยืนยันผลการสอบสวนโรค
ระยอง (53 ราย) รายที่ 80 - 132	รอยืนยันผลการสอบสวนโรค
ชลบุรี (108 ราย) รายที่ 133 - 240	รอยืนยันผลการสอบสวนโรค
จันทบุรี (7 ราย) รายที่ 241 - 247	รอยืนยันผลการสอบสวนโรค
ตราด (1 ราย) รายที่ 248	รอยืนยันผลการสอบสวนโรค

## 4. การติดเชื้อในแรงงานต่างด้าว (คัดกรองเชิงรุกในชุมชน) (มากกว่าร้อยละ 90 ติดเชื้อไม่มีอาการ)

นนทบุรี (2 ราย) รายที่ 249 - 250	- เพศหญิง 2 ราย อายุ 26, 42 ปี - สัญชาติเมียนมา 2 ราย	- ไม่มีอาการป่วย 2 ราย	- รพ.ไทรน้อย (2)
-------------------------------------	--	------------------------	------------------



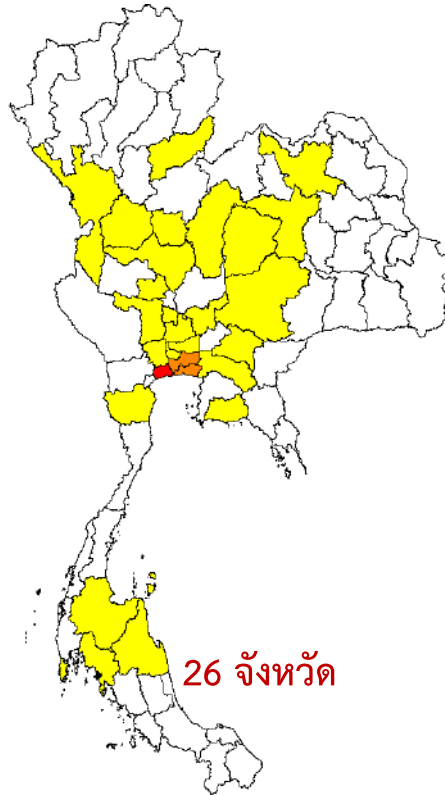


# แผนที่แสดงจังหวัดที่พบผู้ป่วยตามจังหวัดที่รักษา

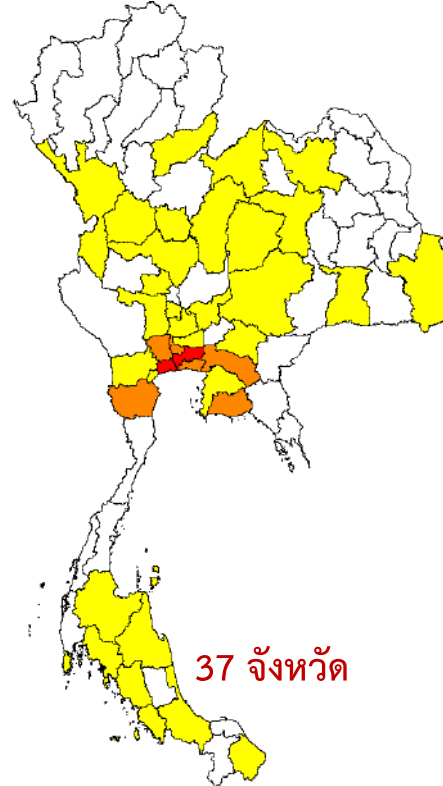
วันที่ 18 – 20 ธ.ค. 63



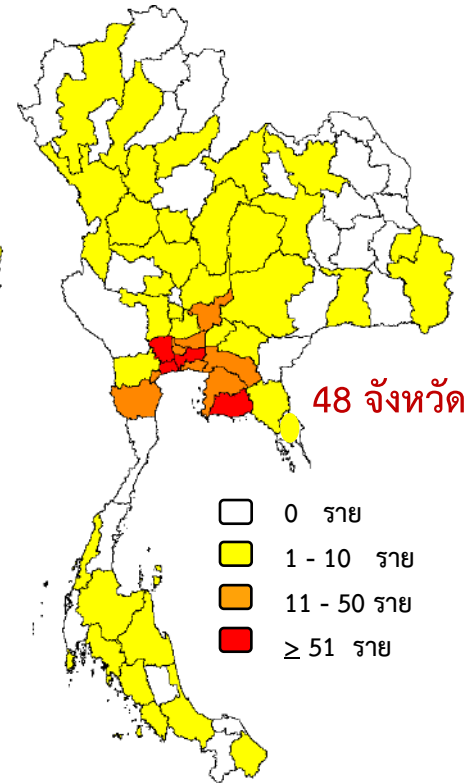
วันที่ 18 - 23 ธ.ค. 63



วันที่ 18 - 26 ธ.ค. 63



วันที่ 18 - 30 ธ.ค. 63

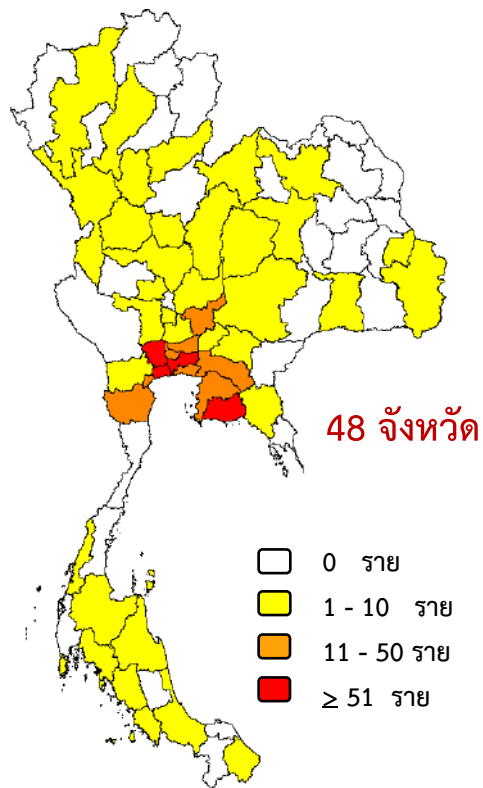


\*หมายเหตุ: จำแนกเป็นผู้ป่วยที่ได้จากการคัดกรองเชิงรุก จ.สมุทรสาคร 1,370 ราย

แหล่งข้อมูลและจัดทำโดย : กรมควบคุมโรค กระทรวงสาธารณสุข ข้อมูล ณ วันที่ 29 ธ.ค. 2563 เวลา 03.00 น.



# แผนที่แสดงจังหวัดที่พบผู้ป่วยตามจังหวัดที่รับรักษา



ลำดับที่	จังหวัด	ลำดับที่	จังหวัด	ลำดับที่	จังหวัด	ลำดับที่	จังหวัด
1	สมุทรสาคร	13	ชลบุรี	25	นครสวรรค์	37	อุดรธานี
2	กรุงเทพมหานคร	14	ตาก	26	นครนายก	38	สุรินทร์
3	ระยอง	15	ชัยภูมิ	27	ปราจีนบุรี	39	อุบลราชธานี
4	นครปฐม	16	นครราชสีมา	28	สงขลา	40	นครศรีธรรมราช
5	สมุทรปราการ	17	ชัยนาท	29	สตูล	41	สุราษฎร์ธานี
6	เพชรบุรี	18	กระบี่	30	เชียงใหม่	42	ตรัง
7	ฉะเชิงเทรา	19	พิจิตร	31	เพชรบูรณ์	43	นราธิวาส
8	นนทบุรี	20	พระนครศรีอยุธยา	32	สุโขทัย	44	ลำปาง
9	ปทุมธานี	21	ขอนแก่น	33	อ่างทอง	45	จันทบุรี
10	สมุทรสงคราม	22	ภูเก็ต	34	ลพบุรี	46	ระนอง
11	สระบุรี	23	อุตรดิตถ์	35	สุพรรณบุรี	47	อำนาจเจริญ
12	ราชบุรี	24	กำแพงเพชร	36	เลย	48	ตราด



# สถานการณ์ COVID-19 ทั่วโลก 216 ประเทศ 2 เขตบริหารพิเศษ 2 เรือสำราญ

**Confirmed 82,322,167**  
+611,717

**Severe 105,939**  
+149 (0.1%)

**Recovered 58,331,415**  
+525,983 (70.9%)

**Deaths 1,796,292**  
+13,450 (2.2%)

PLACES		CONFIRMED	NEW CASES	DEATHS	ACTIVE CASES	PLACES		CONFIRMED	NEW CASES	DEATHS	ACTIVE CASES
1	USA	19,977,704	194,860	346,579(3,398)	7,786,653	11	Colombia	1,614,822	11,015	42,620(246)	89,185
2	India	10,245,326	20,529	148,475(285)	263,512	12	Argentina	1,602,163	11,650	43,018(150)	138,260
3	Brazil	7,564,117	57,227	192,716(1,075)	723,863	13	Mexico	1,401,529	5,996	123,845(429)	219,255
4	Russia	3,105,037	27,002	55,827(562)	553,027	14	Poland	1,268,634	7,914	27,454(307)	227,175
5	France	2,574,041	11,395	64,078(468)	2,318,157	15	Iran	1,212,481	6,108	54,946(132)	188,127
6	UK	2,382,865	53,135	71,567(414)	N/A	16	Ukraine	1,037,362	6,988	18,081(232)	337,446
7	Turkey	2,178,580	15,805	20,388(253)	99,755	17	South Africa	1,021,451	9,580	27,568(497)	135,427
8	Italy	2,067,487	11,212	73,029(659)	568,728	18	Peru	1,010,496	1,588	37,574(49)	23,531
9	Spain	1,906,057	11,985	50,442(320)	N/A	19	Netherlands	777,902	7,502	11,212(170)	N/A
10	Germany	1,686,154	15,960	32,111(935)	376,143	20	Indonesia	727,122	7,903	21,703(251)	108,636

140 Thailand 6,690 (+250) cases 61 Deaths

(ข้อมูล ณ 30 ธันวาคม 2563 เวลา 10.00 น.)

ที่มา : worldometers

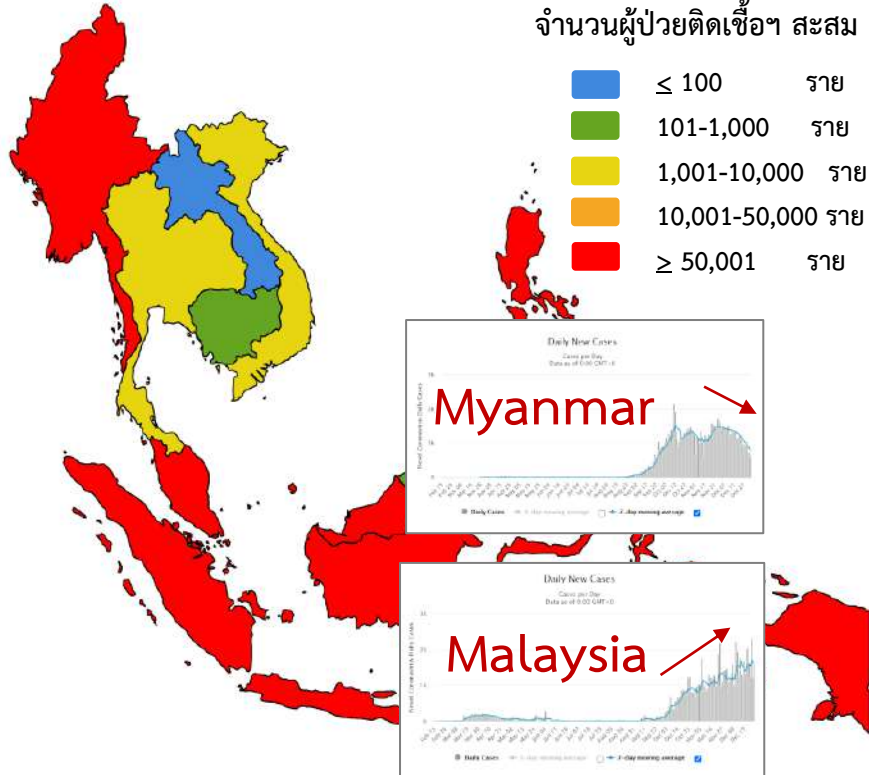


# สถานการณ์ COVID-19 ประเทศในทวีปเอเชีย

ประเทศในเอเชียพบผู้ป่วยอย่างต่อเนื่อง ได้แก่

อินเดีย อินโดนีเซีย ปากีสถาน ญี่ปุ่น บังคลาเทศ ฟิลิปปินส์ เมียนมา

จำนวนผู้ป่วยติดเชื้อสะสม



	PLACES	CONFIRMED	NEW CASES	DEATHS	ACTIVE CASES
2	India	10,245,326	20,529	148,475(285)	263,512
20	Indonesia	727,122	7,903	21,703(251)	108,636
27	Bangladesh	511,261	1,181	7,509(30)	49,189
28	Pakistan	475,085	1,776	9,992(63)	39,599
29	Philippines	471,526	886	9,162(38)	23,348
43	Japan	223,120	2,884	3,306(54)	32,868
69	Myanmar	123,153	619	2,637(19)	15,237
74	Malaysia	108,615	1,925	457(2)	21,443
86	S. Korea	59,773	1,045	879(40)	17,459
87	Singapore	58,542	13	29	113
140	Thailand	6,690	250	61	2,231
170	Vietnam	1,454	3	35	100
190	Cambodia	364	0	0	4
197	Brunei	152	0	3	0
205	Laos	41	0	0	1



## นครซิดนีย์สั่งห้ามประชาชนเคาท์ดาวน์ เหตุพบโควิดเพิ่ม

"นครซิดนีย์" สั่งห้ามรวมกลุ่มเคาท์ดาวน์ฉลองเทศกาลปีใหม่ เนื่องจากสถานการณ์การระบาดของโควิด-19 และมีรายงานว่า โรคโควิด-19 กลับมาแพร่ระบาดที่ซิดนีย์ อีกครั้งตั้งแต่ช่วงกลางเดือนธ.ค. บริเวณพื้นที่ชายหาดทางตอนเหนือ โดยพบผู้ติดเชื้อเพิ่มอีก 5 รายวันนี้ ส่งผลให้ยอดรวมเพิ่มขึ้นแตะ 125 ราย ขณะที่ประชากรราว 2.5 แสนคนในนครซิดนีย์ต้องอยู่ภายใต้มาตรการล็อกดาวน์ไปจนถึงวันที่ 9 ม.ค. ปีหน้า

ผู้ว่าการรัฐนิวเซาท์เวลส์ ได้สั่งห้ามไม่ให้ประชาชนเดินทางมายังย่านใจกลางเมืองซิดนีย์ในคืนวันสิ้นปี พร้อมจำกัดการรวมกลุ่มภายนอกอาคารไม่เกิน 50 คน โดยจะอนุญาตให้เฉพาะประชาชนที่มีใบอนุญาตเข้าสถานที่บริการในใจกลางเมืองเท่านั้นที่มีสิทธิเข้าพื้นที่ดังกล่าวในวันสิ้นปี ส่วนการรวมกลุ่มในครอบครัวอนุญาตให้ไม่เกิน 10 คน จนกว่าจะมีการเปลี่ยนแปลง





## ฝรั่งเศส พบผู้เสียชีวิตจากโควิดวันเดียวสูงถึง 468 ราย

หน่วยงานสาธารณสุขของฝรั่งเศส เปิดเผยว่า พบผู้เสียชีวิตจากโรคโควิด-19 สูงถึง 363 ราย ซึ่งบ่งชี้ว่า สถานการณ์การแพร่ระบาดในฝรั่งเศสยังคงไม่ดีขึ้น และทำให้มีความเป็นไปได้สูงมากกว่ารัฐบาลจะประกาศใช้มาตรการล็อกดาวน์ เป็นรอบที่ 3 รายงานระบุว่า ขณะนี้ฝรั่งเศสมีจำนวนผู้ติดเชื้อโควิด-19 มากกว่า 2.57 ล้านราย และมีผู้เสียชีวิต 64,078 ราย นับตั้งแต่เกิดการแพร่ระบาด ส่วนผู้ป่วยที่ยังคงรักษาในโรงพยาบาลขณะนี้อยู่ที่ 24,678 ราย เพิ่มขึ้น 25 รายเมื่อเทียบกับระดับของวันอาทิตย์ที่ผ่านมา และมีผู้ป่วยหนักในห้องไอซียูจำนวน 2,703 ราย เพิ่มขึ้น 44 ราย

อย่างไรก็ตาม ฝรั่งเศสได้ประกาศใช้มาตรการล็อกดาวน์รอบแรกในช่วงเดือนมี.ค.-พ.ค.ที่ผ่านมา จากนั้นได้ประกาศใช้มาตรการล็อกดาวน์รอบที่สองในระหว่างวันที่ 30 ต.ค. - 14 ธ.ค. ส่วนในปัจจุบัน ธุรกิจต่างๆ ในฝรั่งเศสได้รับอนุญาตให้เปิดดำเนินการได้ แต่ต้องอยู่ภายใต้ช่วงเวลาเคอร์ฟิว ตั้งแต่ 20.00 น.จนถึง 06.00 น. เพื่อควบคุมการแพร่ระบาดไวรัสชนิดนี้





**รายงาน  
มาตรการ  
รายวัน**

---

# เที่ยวบินนำคนไทยที่ตกค้างกลับไทย

กระทรวงการต่างประเทศ



 จีน (ปักกิ่ง) CA979  
สุวรรณภูมิ 00.10 น.  
**37 คน**  
คนไทยตกค้าง

 กาตาร์ (โดฮา) QR830  
สุวรรณภูมิ 06.35 น.  
**9 คน**  
คนไทยตกค้าง

 สวิตเซอร์แลนด์ (ซูริก) LX180  
สุวรรณภูมิ 08.40 น.  
**24 คน**  
คนไทยตกค้าง

 ฟินแลนด์ (เฮลซิงกิ) AY141  
สุวรรณภูมิ 08.55 น.  
**8 คน**  
คนไทยตกค้าง

 ไทหวัน (ไทเป) CI833  
สุวรรณภูมิ 09.50 น.  
**2 คน**  
คนไทยตกค้าง

 มาเลเซีย (กัวลาลัมเปอร์) MH784  
สุวรรณภูมิ 10.15 น.  
**2 คน**  
คนไทยตกค้าง

 กรีซ (ผ่านดูไบ) EK384  
สุวรรณภูมิ 12.05 น.  
**14 คน**  
คนไทยตกค้าง

 กาตาร์ (โดฮา) QR836  
สุวรรณภูมิ 12.40 น.  
**26 คน**  
คนไทยตกค้าง

 ฮองกง WE8099  
สุวรรณภูมิ 14.05 น.  
**38 คน**  
คนไทยตกค้าง

 เอิริโอเปีย (แอตติสอาบาบา) ET608  
สุวรรณภูมิ 14.05 น.  
**3 คน**  
คนไทยตกค้าง

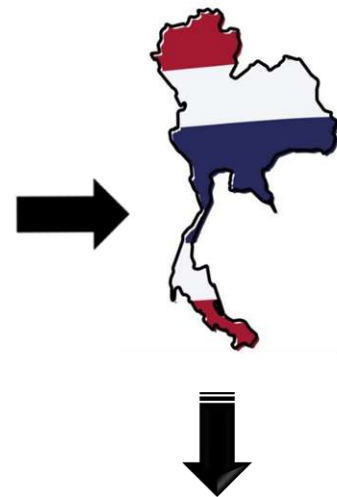
 มาเลเซีย (กัวลาลัมเปอร์) MH782  
สุวรรณภูมิ 16.05 น.  
**10 คน**  
คนไทยตกค้าง

 สิงคโปร์ SQ976  
สุวรรณภูมิ 17.25 น.  
**6 คน**  
คนไทยตกค้าง

 กาตาร์ (โดฮา) QR832  
สุวรรณภูมิ 17.45 น.  
**1 คน**  
คนไทยตกค้าง

 มาเก๊า FD765  
ดอนเมือง 19.50 น.  
**31 คน**  
คนไทยตกค้าง

 เกาหลีใต้ (โซล) OZ741  
สุวรรณภูมิ 22.50 น.  
**82 คน**  
คนไทยตกค้าง



รวมวันที่ 30 ธ.ค.  
**239 คน**

เข้าสถานกักกันตัวของรัฐ (State Quarantine) หรือ สถานกักกันตัวแห่งรัฐทางเลือก (Alternative State Quarantine)

ข้อมูล ณ วันที่ 30 ธันวาคม 2563



# เที่ยวบินนำคนไทยที่ตกค้างกลับไทย

กระทรวงการต่างประเทศ



 เยอรมนี (แฟรงก์เฟิร์ต) LH772 <b>70 คน</b> สุวรรณภูมิ คนไทยตกค้าง 07.50 น. DEC 31	 ออสเตรีย (เวียนนา) OS025 <b>90 คน</b> สุวรรณภูมิ คนไทยตกค้าง 07.55 น. DEC 31
 โอมาน (มัสกัต) WY811 <b>50 คน</b> สุวรรณภูมิ คนไทยตกค้าง 11.35 น. DEC 31	 ฮังการี/สเปน (ผ่านโตซา) QR836 <b>100 คน</b> สุวรรณภูมิ คนไทยตกค้าง 12.40 น. DEC 31
 เคนยา (ผ่านแอดดิสอาบาบา) ET608 <b>2 คน</b> สุวรรณภูมิ คนไทยตกค้าง 13.30 น. DEC 31	 แคนาดา (ผ่านฮ่องกง) CX653 <b>100 คน</b> สุวรรณภูมิ คนไทยตกค้าง 14.05 น. DEC 31
 สิงคโปร์ SQ976 <b>30 คน</b> สุวรรณภูมิ คนไทยตกค้าง 17.25 น. DEC 31	 สหรัฐอเมริกา (ผ่านโซล) KE653 <b>200 คน</b> สุวรรณภูมิ คนไทยตกค้าง 23.30 น. DEC 31

รวมวันที่ 31 ธ.ค.  
**642 คน**



เข้าสถานกักกันตัวของรัฐ  
(State Quarantine)  
หรือ  
สถานกักกันตัวแห่งรัฐทางเลือก  
(Alternative State Quarantine)

ข้อมูล ณ วันที่ 30 ธันวาคม 2563

# เที่ยวบินนำคนไทยที่ตกค้างกลับไทย



กระทรวงการต่างประเทศ



6 เที่ยวบิน  
จอร์แดน/คาซัคสถาน (ผ่านดูไบ)  
สหรัฐอเมริกา  
จีน (กว่างโจว)  
ไต้หวัน (ไทเป)  
อิรัก/แอฟริกาใต้/เม็กซิโก (ผ่านโตซา)  
แอฟริกาใต้ (ผ่านสิงคโปร์)



5 เที่ยวบิน  
สหรัฐอาหรับเอมิเรตส์ (ดูไบ)  
โมร็อกโก (ผ่านอาบูดาบี)  
โมร็อกโก (ผ่านสิงคโปร์)  
เยอรมนี (แฟรงก์เฟิร์ต)  
ตองกา (ผ่านสิงคโปร์)

JAN  
3

2 เที่ยวบิน  
ไต้หวัน (ไทเป) x 2



JAN  
4



2 เที่ยวบิน  
สหราชอาณาจักร (ลอนดอน)  
เดนมาร์ก (โคเปนเฮเกน)

JAN  
5



3 เที่ยวบิน  
มาเลเซีย (กัวลาลัมเปอร์)  
บรูไน (พาโร)  
จอร์แดน (ผ่านโตซา)

JAN  
6



5 เที่ยวบิน  
ญี่ปุ่น (โตเกียว)  
ออสเตรเลีย (ผ่านสิงคโปร์)  
ฮ่องกง  
ไต้หวัน (ไทเป) x 2

ข้อมูล ณ วันที่ 30 ธันวาคม 2563

**ยอดสะสมตั้งแต่เริ่มโครงการ****ผู้ใช้งาน****51,645,915 คน (เพิ่ม 201,441)**

ผ่านแพลตฟอร์มไทยชนะ = 50,582,539 คน (เพิ่ม 190,657)



ผ่านแอปฯ ไทยชนะ = 1,117,376 คน (เพิ่ม 10,784)

 **กิจการ/ร้านค้า  
ลงทะเบียน****323,262 แห่ง (เพิ่ม 2,437)****ดาวน์โหลดใช้  
แอปพลิเคชัน**

DOWNLOAD

**1,166,359 ครั้ง (เพิ่ม 15,474)**

เช็คอินร้าน

**ร้อยละการเช็คอิน**

ผ่านแพลตฟอร์ม

91.9%



ผ่านแอปฯ

8.1%



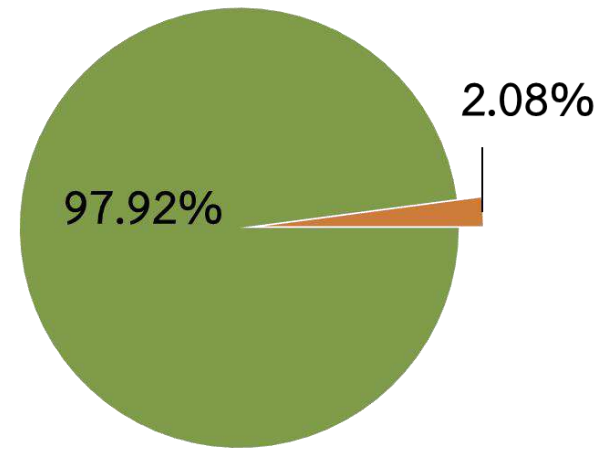
# ศูนย์ปฏิบัติการแก้ไขสถานการณ์ฉุกเฉินด้านความมั่นคง

## การตรวจกิจการ/กิจกรรมตามมาตรการผ่อนคลาย



ผลการตรวจ	29 ธ.ค.63	1 ก.ค.-29 ธ.ค.63
จำนวน	18,526	2,826,894
ปฏิบัติไม่ครบ	386 (2.08%)	81,777 (2.89%)
ไม่มี "ไทยชนะ"	386 (2.08%)	-
ไม่ปฏิบัติ	0 (0%)	-

ผลการตรวจ "Platform ไทยชนะ" 29 ธ.ค.63



■ มี Platform ไทยชนะ ■ ไม่มี Platform ไทยชนะ



### ตรวจตามมาตรการหลัก

ชุดตรวจรวม	ชุดตรวจทั่วไป	ชุดตรวจส่วนกลาง
90	1,759	148

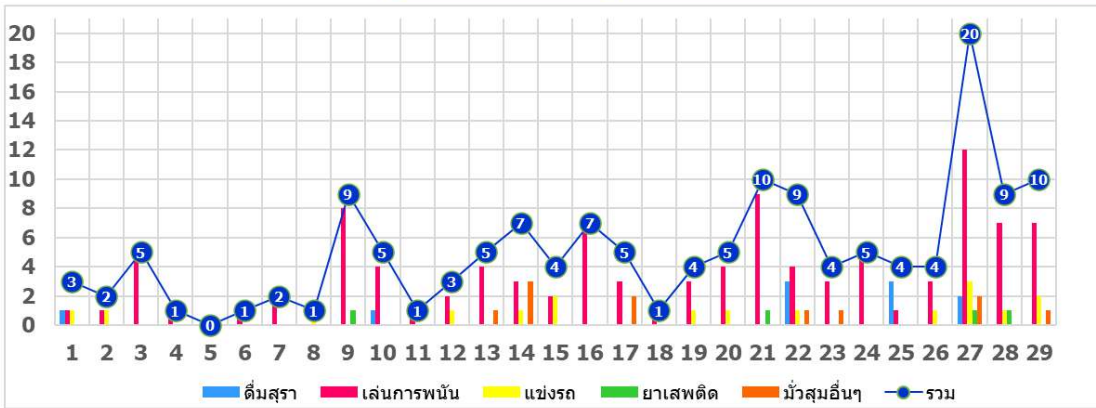


### ตรวจอื่นๆ

ชุดตรวจตามมาตรการเสริม
กทม. สปก.จ. สปก.อ.สปก.ต. สปท.

ชุดตรวจเฉพาะ (ตามคู่มือ)
สธ. พณ. กก. วธ. ทส.

## ข้อมูล ณ วันที่ 1-29 ธันวาคม 2563

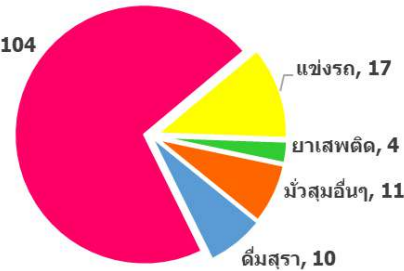


### เรื่องเรียนเรื่อง การมั่วสุม/การกระทำผิด พ.ร.ก.ฯ



เล่นการพนัน, 104

รวม+10  
จำนวน  
**146**



### เรื่องเรียนเรื่อง การไม่ปฏิบัติตามมาตรการพ่นคลาย



ร้านอาหาร เครื่องดื่ม, 22

รวม+2  
จำนวน  
**60**





# Q&A

---

# ประกาศ...

หัวหน้าผู้รับผิดชอบในการแก้ไขสถานการณ์ฉุกเฉิน  
ในส่วนที่เกี่ยวข้องกับความมั่นคง

มีผลตั้งแต่ 30 ธันวาคม พ.ศ.2563

## การมั่วสุม

ห้าม!! มั่วสุมในลักษณะที่เสี่ยงต่อการแพร่เชื้อโรค หรือ  
การกระทำอันเป็นการฉวยโอกาสซ้ำเติมความเดือดร้อน  
ของประชาชน หรือการกลั่นแกล้งเพื่อแพร่เชื้อโรค  
**ณ ที่ใดๆ ที่ราชอาณาจักร**

## การชุมนุมหรือทำกิจกรรม

ต้อง!! ขออนุญาต การชุมนุม หรือการทำกิจกรรมต่อ  
ผว.กทม. หรือ ผวจ. **ในพื้นที่เผ่าละวั้งสูงสุด** หรือ **พื้นที่เผ่าละวั้ง**  
 เว้น...กิจกรรมภายในครอบครัวในเคหสถานของตนเอง  
หรือกิจกรรมของทางราชการ

## การชุมนุมหรือทำกิจกรรม

ห้าม!! ชุมนุมหรือทำกิจกรรมที่มีการรวมคน แออัด  
เสี่ยงต่อการแพร่เชื้อโรค **ในพื้นที่ควบคุมสูงสุด**  
**หรือพื้นที่ควบคุม**  
 เว้น...กิจกรรมภายในครอบครัวในเคหสถานของตนเอง  
หรือกิจกรรมของทางราชการ

- ผว.กทม. หรือ ผวจ. เป็นผู้ออกประกาศหรือคำสั่งให้เป็นพื้นที่  
ควบคุมสูงสุด หรือ พื้นที่ควบคุม หรือ พื้นที่เผ่าละวั้งสูงสุด หรือ  
พื้นที่เผ่าละวั้ง
- การฝ่าฝืนหรือไม่ปฏิบัติตามต้องรับโทษตาม มาตรา ๑๘  
แห่ง พ.ร.ก.การบริหารราชการในสถานการณ์ฉุกเฉิน พ.ศ.๒๕๕๘



